

„Könyvtári minőségfejlesztés – könyvtári korszerűsítés 2”

**A Magyar Iparművészeti Egyetem és a Magyar Képzőművészeti Egyetem
könyvtáraiban mért teljesítménymutatók összehasonlító vizsgálata**

A beszámolót készítette:

Bárdkai Júlia könyvtáros
Magyar Iparművészeti Egyetem Könyvtára
2005. május

A pályázatban kitűzött célok megvalósításának részletes leírása

A pályázat célja: a 2003. évi minőségfejlesztési pályázat támogatásával elvégzett felmérések eredményeként megállapított könyvtári teljesítménymutatók összehasonlító vizsgálata.

A 2003-ban „Könyvtári minőségfejlesztés – könyvtári korszerűsítés” címmel meghirdetett pályázaton támogatást nyert 46 ODR-könyvtár közül a Magyar Iparművészeti Egyetem (MIE) Könyvtára számára az összehasonlíthatóság szempontjából alkalmas partnernek a Magyar Képzőművészeti Egyetem (MKE) Könyvtára bizonyult.

A partnerkapcsolat alapjai

A két könyvtár a gyakorlatban is évek óta együttműködik. Legfontosabb megegyező vagy hasonló jellemzőik a következők: a könyvtárak funkciója, helyük és szerepük a könyvtári rendszerben, gyűjteményük jellege és nagysága, a Corvina integrált könyvtári rendszer alkalmazása, adatbázisok közös használata konzorciumi tagként.

Működési feltételeink hasonlóak:

Működési feltételek	MKE	MIE
Nyitva tartási órák hetente	36	40
Alapterület (m ²)	605	488
Szolgáltató helyek száma	2	2
Könyvtári személyzet (összes fő)	14	7
teljes munkaidőre átszámítva	~9	7

(2004. évi statisztikai jelentés)

A költségeket vizsgálva már jelentősebb eltérést találunk az MKE könyvtára javára, könyvtárunk szerényebb forrásokból működik:

Költségek (ezerFt)	MKE	MIE
Bevételek összesen	60 428	34 440
ebből fenntartói finanszírozás	39 298	26 802
pályázati támogatás	20 597	6 708
saját működési bevétel	533	930
Kiadások összesen	60 428	34 440
Állománygyarapításra összesen	29 381	11 871
költségvetési előirányzatból	8 784	5 483
egyéb forrásból	20 597	6 388

(2004. évi statisztikai jelentés)

Állomány	MKE	MIE
könyv és időszaki	66 106	58 773
audiovizuális	1216	584
elektronikus	403	258
egyéb	17 232	2142
összesen	84 957	61 757
gyarapodás össz.(db)	2743	820
gyarapodás (ezerFt)	9 233	3 413
Kurrens időszaki kiadv. össz.	136	180
ebből külföldi	42	105

(2004. évi statisztikai jelentés)

A két állomány hasonló nagyságrendű, az MKE egyéb dokumentumtípusának nagy számát a grafikai gyűjteményük adja. Az éves gyarapodásban – mind mennyiségben, mind értékben - közel háromszoros a különbség, szintén a MIE szűkösebb forrásait jelezve.

A forgalom szempontjából inkább a hasonlóság szembetűnő, jelentős különbség a személyes használatok számában van: ez megjelenik a mutatók elemzésében is.

Forgalom	MKE	MIE
Regisztrált használók	1239	1474
Személyes használatok	18 300	32 200
Kölcsönzések	10 420	7360
Kölcsönzött dokumentumok	16 875	14 720
Helyben használt dok.	40 120	50 140
Távhasználat	10 451	2400

(2004. évi statisztikai jelentés)

A távhasználatok számának különbségét azért nem tartom fontosnak, mert ennek pontos mérése egyelőre megoldhatatlan. Bár nem tartozott se a vizsgálandó, se a javasolt mutatók közé, a távhasználat fogalmának pontosítása, mérésének kidolgozása időszerű feladatnak tűnik. Napjainkban a tapasztalatok ugyanis a távhasználat erősödését mutatják általában is, a felsőoktatási könyvtárakra jellemző olvasótípusnak pedig elvárásai közé tartozik ez az újfajta szolgáltatás.

Az összehasonlító elemzés előkészítése

Többszöri személyes megbeszélésen tisztáztuk a kollégákkal a mutatók kiszámításánál alkalmazott elveket és adatokat. A pontosított fogalmak: szolgálendő közönség, működési költség, ezeket a megfelelő mutatónál részletezem.

A szükségessé vált ismételt mérések eredményeit kicseréltük.

Könyvtárunkban egyedül a szolgáltató közönség újraszámolására volt szükség, mivel a megbeszélések alapján ebbe az egyetem nem oktató dolgozói is bekerültek a következő megfontolások alapján: az általános tájékozódásra való igény mellett művészeti gyűjteményeink számot tarthatnak nem kifejezetten szakemberek érdeklődésére is, s a gyakorlatban az intézmény egyéb dolgozóit ugyanúgy ellátjuk, mint az oktatókat.

A fénymásoló gépek kihasználtsági aránya (17. mutató) mellé a napi átlagban felhasznált papír mennyiségét is összehasonlítottuk, ezt a MIE könyvtárában egyhetes mérés adataiból számoltam ki.

A teljesítménymutatók összehasonlítása

Előzetes megjegyzések:

2001-ig visszamenőleg vizsgáltuk azokat a mutatókat (1, 2, 3, 4, 6, 10, 11, 13), amelyek kiszámolásához a szükséges adatokat tartalmazzák az éves statisztikai jelentések. Így nemcsak a könyvtárak összehasonlítására, hanem évenkénti összevetéssel a saját könyvtárra jellemző esetlegesen mutatkozó tendencia megállapítására is lehetőség nyílt.

Ezeknél a mutatóknál külön kiemelttem a két könyvtár 2004-es mutatóiból vont átlagot, mint a könyvtártípusra jelenleg jellemző mutatót. A többi mutató (7, 17, 18, 20) esetében a 2004-es mérési eredmény adja a jellemző értéket.

A mutatókat évenkénti összevetésben és a két könyvtárat összehasonlítva is próbáltam értékelni, természetesen saját könyvtárunk vizsgálatára helyezve a nagyobb súlyt.

A MIE Könyvtárának forgalommal kapcsolatos mutatóin világosan látszik a 2003-as költözés miatti hosszabb zárva tartás és a megújult könyvtár megnövekedett vonzereje 2004-ben.

Az elemzéshez felhasználtam a 2004-es pályázat során végzett kérdőíves elemzés eredményeit is, ennek teljes anyaga megtekinthető könyvtárunk honlapján: <http://konyvtar.mie.hu/static/odr.html>

I. Partnerközpontúság

1. A közönség mint használó

Cél: A szolgáltató közönség könyvtárhasználatának mérése.

A mutató meghatározása: A használók aránya a szolgáltató közönségből.

Fogalom: szolgáltató közönség

Mindkét könyvtár felsőoktatási könyvtár, amelynek elsődleges funkciója az egyetemen folyó oktatás kiszolgálása, tehát a szolgáltató közönséget

- a) az intézmény dolgozói: oktatók és egyéb dolgozók és
- b) a képzésben résztvevők: az egyetem által nyújtott összes képzési formában tanulók alkotják

1. mutató

	2001	2002	2003	2004
MKE	75	77	79	80
MIE	73	76	80	81

Mutató - értéktartomány: 73 - 81%, átlag 78%

2004-es jellemző érték: 80-81%

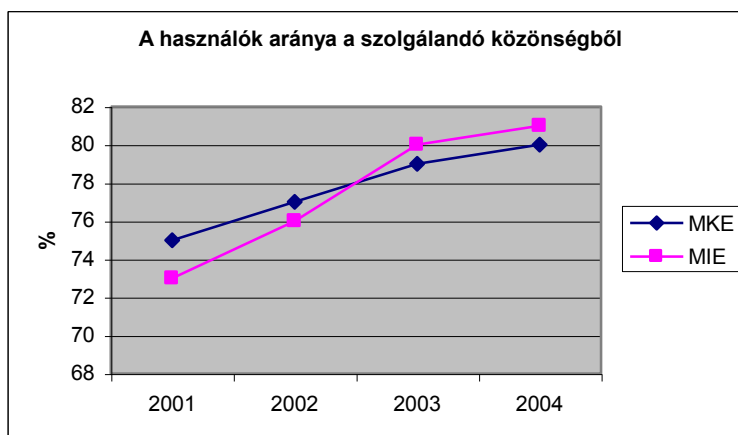
Értékelés: a mutató értéke mindkét könyvtárban emelkedő tendenciát mutat.

a) évenkénti összevetésben:

MKE: évről évre enyhén emelkedik, 75 → 80%

MIE: évről évre enyhén emelkedik, 73 → 81%

b) összehasonlítva: az egymáshoz nagyon közeli, évente emelkedő értékek mutatják mindkét könyvtár növekvő népszerűségét.



A szolgáló közösség fogalmának tisztázásakor a következők merültek még fel: Mindkét könyvtár ellát szakterületén szakkönyvtári feladatokat is. A szakmai közösség számbavétele azonban – annak kiterjedtsége, a vizuális kultúrával hivatásszerűen foglalkozó réteg összetettsége – megfelelő, minden szegmensüket lefedő nyilvántartások, statisztikák hiányában csak becslésen alapulhatna. Ezért a szolgáló közösséget az egyetem összlétszámával feleltettük meg. Ez az adat biztosabban használható belső elemzéshez és más könyvtárakkal való összehasonlításához is.

Mindkét könyvtár nyilvános könyvtár is, ezért célszerű lenne az ebből a funkcióból adódó használói csoport (külső használók) arányát is vizsgálni. A használók számának alakulását elemezve a könyvtárak ezt a felosztást szokták is alkalmazni:

A használók száma a szolgáló közösségből = $\frac{\text{Belső használók}}{\text{Összes használó}} + \frac{\text{Külső használók száma}}{\text{Összes használó}}$

2. A használókra vetített költség

Cél: A költség összevetése a használók számával.

A mutató meghatározása: Az éves működési költség osztva a használók éves számával.

2. mutató

	2001	2002	2003	2004
MKE	22 830	33 432	30 296	32 147
MIE	23 571	23 426	24 144	23 365

Mutató - értéktartomány: 22 830 - 33 432 Ft

2004-es jellemző érték: ~28 ezerFt

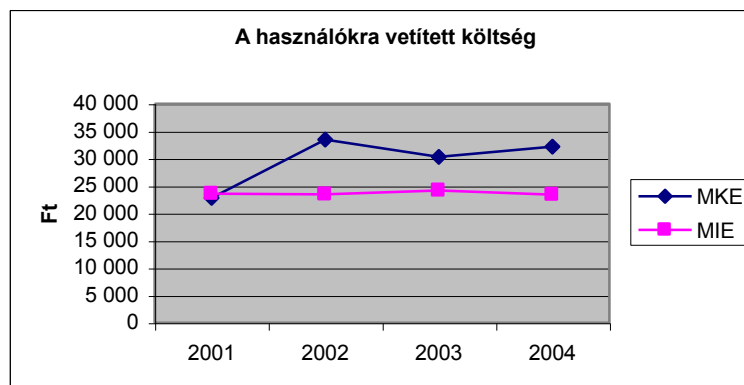
Értékelés: egy használó ellátása kerekítve 23 - 33 ezerFt-ba kerül.

a) évenkénti összevetésben:

MKE: a 2001-es mutatónak közel 50%-ával nőtt a mutató értéke 2002-re, attól kezdődően az egy beiratkozott olvasó ellátására jutó éves költség közel azonos nagyságú.

MIE: az egy beiratkozott olvasó ellátására jutó éves költség közel azonos nagyságú.

b) összehasonlítva:



A 2002-től mutatkozó jelentősebb (6-10 ezer Ft/használó közötti) különbséget az MKE az évben megnövekedett nagyobb működési költsége okozza, nem a használók számának enyhe csökkenése. Ugyanebben az évben nőtt ugyan valamelyest a MIE működési költsége is, de ezzel párhuzamosan a használók száma is, s az értékek mindkét könyvtárban megállapodtak, közel azonosak az utóbbi három évben.

A működési költség fogalmába mindkét könyvtárban beletartozik:

fizetés, bér, egyéb juttatás, szociális kiadás,
állományfejlesztési költség,

A többi tételt:

adminisztratív,
épület- és gyűjteményfenntartási,
épület- és berendezésbérleti és amortizációs
egyéb működési (fűtés, világítás stb.) költséget
az MKE megbecsülte,

a MIE gazdasági hivatala pedig az egyéb működési költséget számolta.

Az összehasonlíthatóság szempontjából az lenne az optimális, ha a működési költségbe a könyvtárak elkülöníthető éves működési kiadásai számítanak bele. A nem önálló épületben elhelyezkedő, nem önállóan gazdálkodó felsőoktatási könyvtárak költséghatékonyságát csak így van értelme összehasonlítani, illetve saját könyvtárakat illetően visszamenőlegesen vizsgálni.

3. A személyes használat népszerűsége

Cél: A személyes használat viszonyítása a szolgálандó közönség létszámához.

A mutató meghatározása: A személyes használatok éves száma osztva a szolgálандó közönség létszámával.

Fogalom: személyes használat = személyes látogatás

3. mutató

	2001	2002	2003	2004
MKE	24	24	23	21
MIE	19	23	23	32

Mutató - értéktartomány: 19 – 32

2004-es jellemző érték: 27 alkalom

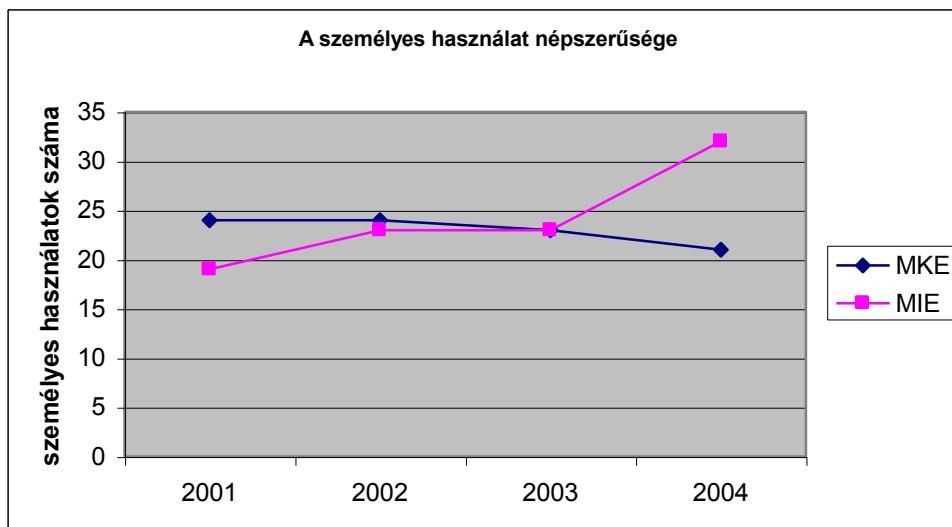
Értékelés: a szolgálандó közönség egy tagja évente 19-32 (átlag 24) alkalommal használja személyesen, vagyis látogatja a könyvtárat.

a) évenkénti összevetésben:

MKE: enyhén csökkenő

MIE: növekvő, a 2004-es megugró érték oka a könyvtár forgalmának nagyarányú növekedése. Ez a 2005-ös tapasztalatok és próbamérések alapján valamelyest csökkent (26-28)

b) összehasonlítva:



4. A személyes használat költsége

Cél: A költség összevetése a személyes használatok számával.

A mutató meghatározása: Az éves működési költség osztva a személyes használatok számával.

4. mutató

	2001	2002	2003	2004
MKE	1939	2500	2068	2176
MIE	1458	1575	2120	1069

Mutató - értéktartomány: 1069 – 2500 Ft

2004-es jellemző érték: 1623 Ft

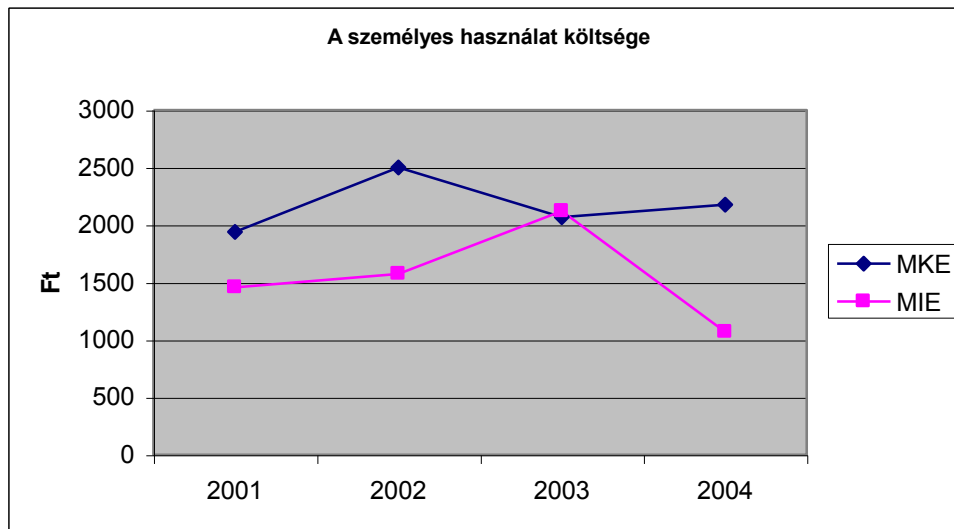
Értékelés: egy személyes használat ~1000–2500 Ft közötti összegbe kerül

a) évenkénti összevetésben:

MKE: ~2000 – 2500 Ft közötti, változóan mozgó mutató

MIE: ~1000 – 2000 Ft között, változóan mozgó mutató

b) összehasonlítva:



MKE: szűkebb tartományban, változóan mozog a mutató

MIE: 2003-ig emelkedő, onnantól a felére csökkent 2004-re, ennek oka a forgalom növekedése.

6. A helyben használat intenzitása

Cél: A helyben használt dokumentumok viszonyítása a használatokkal.

A mutató meghatározása: Az egy személyes használatra jutó helyben használt dokumentumok száma.

6. mutató

	2001	2002	2003	2004
MKE	2,20	2,17	2,04	2,19
MIE	2,63	3,90	3,13	1,63

Mutató - értéktartomány: 1,63 – 3,90

2004-es jellemző érték: 1,91 = ~2db dokumentum

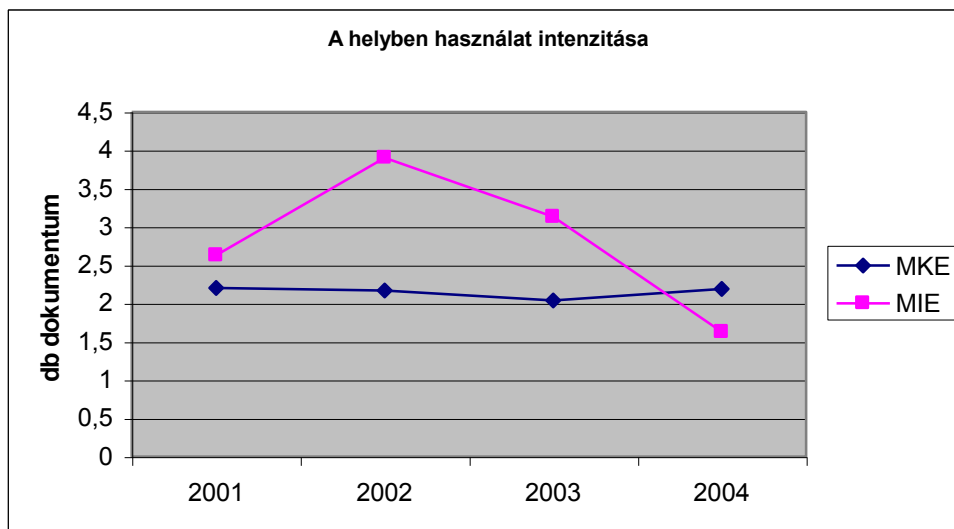
Értékelés: egy látogató kerekítve 2-4 db dokumentumot használ helyben a könyvtárban

a) évenkénti összevetésben:

MKE: majdnem megegyező értékek, mind a négy évben kerekítve 2 db helyben használt dokumentum jut egy látogatásra

MIE: változó értékek, kerekítve 3→4→3→2 db helyben használt dokumentum jut egy látogatásra. 2003-tól csökkenő tendenciát mutat.

b) összehasonlítva:



Az MKE Könyvtárában évek óta ugyanolyan intenzív a dokumentumok helyben használata. Nálunk magasabb volt a mutató az első három évben, de 2004-re visszaesett. Érdekes módon a nagyobb forgalomból nem következett tehát a helyben használt dokumentumok számának arányos megugrása. A könyvtárat látogatók egyéb céllal is érkeznek: fénymásolás, szkennelés, nyomtatás, internetezés, csoportos tanulás, böngészés. A kérdőves felmérés is alátámasztja, hogy nő az igény a nem hagyományos könyvtári szolgáltatások iránt. Ugyanakkor belső olvasóink közül azok, akik rendszeresen, akár naponta többször is betérnek hozzánk, és jól ismerik a könyvtári rendet, gyakran vissza is teszik az általuk használt könyveket a helyükre.

7. A gyűjtemény használata

Cél: A gyűjtemény használatának megállapítása a használatban lévő dokumentumok arányának becslésével.

A mutató meghatározása: A könyvtár tulajdonában lévő dokumentumok közül a használatban lévők aránya. Használatban lévő az a dokumentum, amelyet kikölcsönöztek vagy helyben használnak.

7. mutató

2004-ben	MIE	MKE
Használatban lévő dokumentumok	1428	3238
Összes dokumentum	60 937	62 350
Mutató	2%	5%

Mutató - értéktartomány: 2 –5%

2004-es jellemző érték: 3,5%

Értékelés: az állomány 2-5%-át használják egyszerre az olvasók

b) összehasonlítva:

MKE: A magasabb érték a kölcsönzött dokumentumok magasabb számából adódik.

MIE: a könyvtár tulajdonában lévő dokumentumok 2%-a van egyszerre használatban, tehát a mintavételi időszakban minden olvasónkra (1386 fő) jutott minimum egy, ez reális. Nyilván azt is meg kellene vizsgálni, hogy ez az 1428 dokumentum az állomány melyik részéből kerül ki, melyek a leggyakrabban keresett dokumentumok, melyek a kihasználatlanok. Sajnos az állomány teljes gépi feldolgozottságáig, a gépi kölcsönzés bevezetéséig ezekre a kérdésekre nem kaphatunk pontos választ.

11. A kölcsönzés népszerűsége

Cél: A kölcsönzés viszonyítása a szolgáltató közönség számával. Megmutatja a kölcsönzési állomány népszerűségét és a kölcsönzési gyűjtemény minőségét is.

A mutató meghatározása: A szolgáltató közönség egy tagjára eső kölcsönzések száma.

A kölcsönzési mutatók összehasonlításakor figyelembe kell venni a két könyvtár kölcsönzése közötti következő eltéréseket: 1. A MKE könyvtára csak belső használói számára biztosítja ezt a szolgáltatást, a MIE pedig az összes beiratkozott olvasó számára. 2. Az MKE számítógéppel kölcsönöz, a MIE kézi kölcsönzést alkalmaz, kétkártyás módszerrel. Így itt a szolgáltató közönség kölcsönzéseinek éves számát nem tudtuk pontosan kigyűjteni. Helyette a kölcsönzések éves számát vettük osztandóként.

A mutatót ezért kiszámoltuk a szolgáltató közönségre (11/a mutató) és a használókra (11/b mutató) is.

11/a mutató

	2001	2002	2003	2004
MKE	15,4	13,0	12,8	12,6
MIE	7,8	13,2	5,7	8,5

Mutató - értéktartomány: 5,7 – 15,4

2004-es jellemző érték: ~11 kölcsönzés

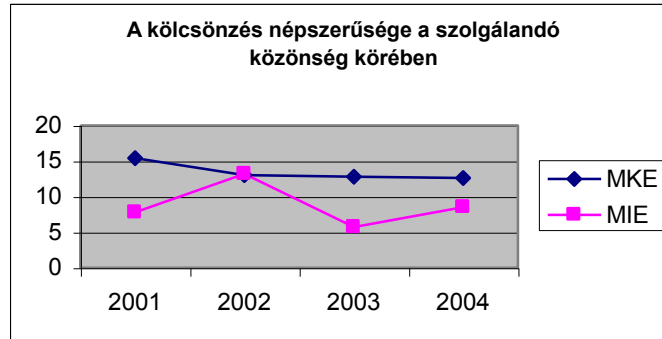
Értékelés: a szolgáltató közönség egy tagja évente kerekítve 6-15 alkalommal kölcsönöz.

a) évenkénti összevetésben:

MKE: kerekítve 15→13→13→13 kölcsönzés, 2002-ben csökkent és megállapodott.

MIE: hullámzóan változó értékek, kerekítve 8→13→6→9 a szolgáltató közönség egy tagjára eső kölcsönzések száma.

b) összehasonlítva:



Az MKE Könyvtárban kiegyensúlyozott, megállapodott évek óta a kölcsönzés. Nálunk ez a mutató is könyvtárunk változó, alakuló jellegét tükrözi. Egybecseng a többi kölcsönzési mutatóval.

11/b mutató

	2001	2002	2003	2004
MKE	7,4	7,6	8,2	8,4
MIE	6,4	8,4	3,6	5,2

Mutató - értéktartomány: 3,6 – 8,4

2004-es jellemző érték: ~7 kölcsönzés

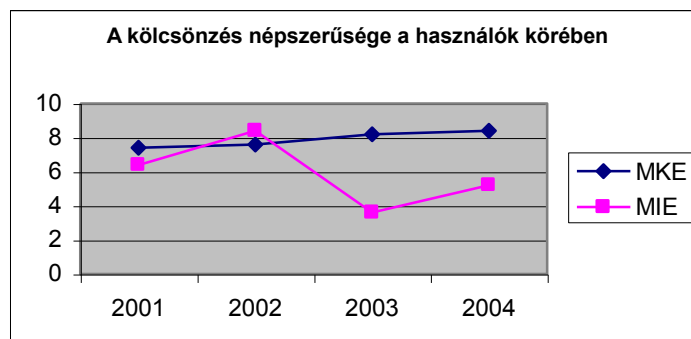
Értékelés: egy használó évente kerekítve 4-8 alkalommal kölcsönöz.

a) évenkénti összevetésben:

MKE: kerekítve 7→8→8→8 kölcsönzés, 2002-ben enyhén nőtt és beállt.

MIE: hullámzóan változó értékek, kerekítve 6→8→4→5 kölcsönzés jut egy használóra.

b) összehasonlítva:



II. Szolgáltatási hatékonyság

10. A kölcsönzési állomány forgási sebessége

Cél: A kölcsönzési állomány használati mértékének megállapítása.

A mutató meghatározása: A kölcsönzött dokumentumok száma osztva a kölcsönözhető állománnyal.

10. mutató

	2001	2002	2003	2004
MKE	0,4	0,4	0,4	0,4
MIE	0,5	0,5	0,3	0,3

Mutató - értéktartomány: 0,3 - 0,5

2004-es jellemző érték: 0,35

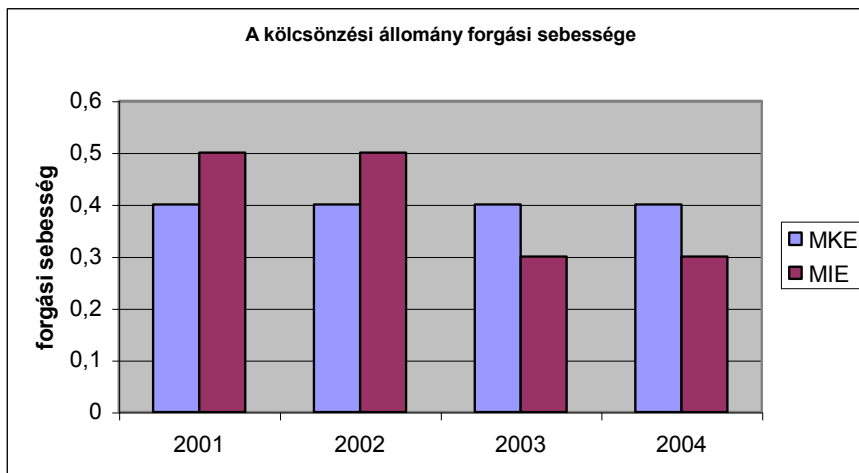
Értékelés: egy dokumentumot átlag 0,4-szer kölcsönöznek ki évente. A normálérték a könyvtár típusától függ. A mutató megmutatja annak átlagát, hogy egy dokumentumot hányszor kölcsönöztek ki a vizsgált időszakban. Minél nagyobb a szám, annál intenzívebb a kölcsönzés.

a) évenkénti összevetésben:

MKE: évente állandó, az átlaggal megegyező érték

MIE: 2003-ban csökkent. Alátámasztja a többi, kölcsönzéssel kapcsolatos mutató

b) összehasonlítva:



A MKE Könyvtárában évek óta ugyanolyan intenzív a kölcsönzés.

Könyvtárunkban a mutató változását a kölcsönzések számának csökkenése okozta: 2003-ban a jóval kevesebb nyitvatartási nap, 2004-ben pedig a második fénymásológép beállításával megnőtt nagyobb fénymásolási lehetőség miatt.

Mivel a számítógépes katalógus egyik könyvtárban sem tartalmazza a teljes állományt, a nem kölcsönözhető dokumentumok számát részben becsléssel állapítottuk meg. A kölcsönözhető állományrész nagysága hasonló a két könyvtárban, átlaguk: 43 328 db. A kölcsönzött dokumentumok számának átlaga: 14 990. A 2004-es mutató (0,35) azt jelenti, hogy egy db dokumentum átlag 2,5 évente kerül kölcsönzésbe. Ez soknak tűnik, különösen a könyvtár funkcióját szem előtt tartva: az egyetemen folyó oktatás megkívánja a szakterület legfrissebb információinak bekerülését a könyvtárba, s ezek a leggyorsabban forgó dokumentumok az ún. vizsgakönyvek mellett. Az avult, kihasználatlan állományrészek átvizsgálására, az időszerűvé vált selejtezésre ösztönöz egy objektív tényező is: raktárunk rövidesen megtelik.

13. A kölcsönzések költségessége

Cél: A költség összevetése a kölcsönzések számával.

A mutató meghatározása: Az éves költség osztva a kölcsönzések éves számával.

13. mutató

	2001	2002	2003	2004
MKE	4270	5834	6530	5799
MIE	3666	2786	6584	4679

Mutató - értéktartomány: 2786 – 6584Ft

2004-es jellemző érték: 5239 Ft

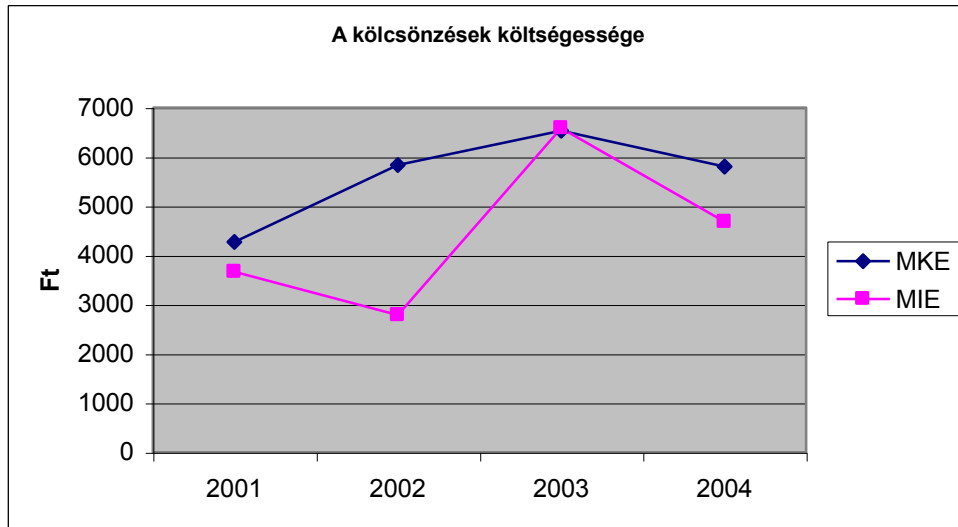
Értékelés: évenként összehasonlítva és éveket összehasonlítva is változatos, rapszodikus

a) évenkénti összevetésben:

MKE: kerekítve 4→6→6,5→6 ezerFt jut egy kölcsönzésre

MIE: kerekítve 4→3→6,5→5 ezerFt jut egy kölcsönzésre

b) összehasonlítva:



A MIE mutatói alatta maradnak az MKE mutatóinak. A 2003-as értékek egyezését a MIE Könyvtárának költözés miatti hosszabb zárva tartása okozta. A mutató értéke inkább függ a forgalom, mint a működési költség változásaitól, mivel ez egyik könyvtárban sem változott jelentősen az utóbbi két évben.

Bár a mutató nem értelmezhető egy kölcsönzési művelet átlagos becsült költségeként, 5-6 ezer Ft körüli normál értéke a két gyűjtemény gerincét képező művészeti könyvek árának figyelembe vételével reálisnak tűnik.

15. A könyvtárközi kölcsönzés hatékonysága

Ezt a mutatót egyik könyvtár sem mérte, ugyanis olvasóink nagyon ritkán élnek a könyvtárközi kölcsönzés lehetőségével. Ennek oka szerencsés – fővárosi – helyzetünkéből adódik, mivel egyszerűen élhetünk az átirányítás eszközével, amennyiben a keresett dokumentum nincs meg az állományban. Ugyanakkor a kérdőíves felmérés alapján tudjuk, hogy az olvasók jelentős aránya (MIE:73%) rendszeresen használ más könyvtára(ka)t is. A helyi gyűjtemény és a legtöbbször által használt, könnyen elérhető könyvtárak (a MIE-olvasók szerinti népszerűségi rangsor eleje: Fővárosi Szabó Ervin Könyvtár Központi és fiókkönyvtárai, Iparművészeti

Múzeum Könyvtára, Országos Széchenyi Könyvtár, MKE Könyvtára, Szépművészeti Múzeum Könyvtára) állománya általában biztosítja a keresett információhoz való hozzájutást.

Könyvtárközi kölcsönzések (db)	MKE	MIE
adott	233	8
kapott	5	3

(2004. évi statisztikai jelentés)

Az MKE adataiból egyértelműen látszik, hogy a könyvtárközi kölcsönzésben a könyvtár inkább küldő szerepet tölt be. A MIE igen szerény adataihoz hozzá kell tenni, hogy könyvtárunkat technikai okokból csak 2005 januárjában sikerült bekapcsolni az ODR Lelőhely-adatbázisba. Azóta (április 30-ig) 41 db dokumentumotadtunk és 4 db-ot kaptunk, ezek az adatok ugyancsak a küldő-szerepet mutatják.

17. A tárgyi eszközök kihasználtsága

Cél: A könyvtár tárgyi eszközei kihasználtságának megállapítása.

A mutató meghatározása:

A vizsgálat idején meglévő tárgyi eszközökből a használatban lévők aránya

Mindkét könyvtárban a másológépek kihasználtságát vizsgáltuk. Ezek számlálóval vannak ellátva, a használók diákigazolvánnyal vagy könyvtári kártyával önállóan másolnak.

	MKE	MIE
másológépek száma	1	2
db másolat/nap	350	524

17. mutató

MIE	Fénymásológépek kihasználtsági aránya
Hétfő	58
Kedd	42
Szerda	44
Csütörtök	33
Péntek	50
Napi átlag:	46

Mutató - értéktartomány: 33 - 58

2004-es jellemző érték: 46%

Értékelés: a közel 50%-os használati érték a fénymásolás népszerűségét mutatja és egybevághat a tárgyi eszközknél található ülőhelyek kihasználtsági arányával (lásd 18. mutató)

18. Az ülőhelyek kihasználtsága

Cél: A könyvtári ülőhelyek kihasználtságának megállapítása.

A mutató meghatározása: A vizsgálat idején foglalt ülőhelyek aránya.

18. mutató

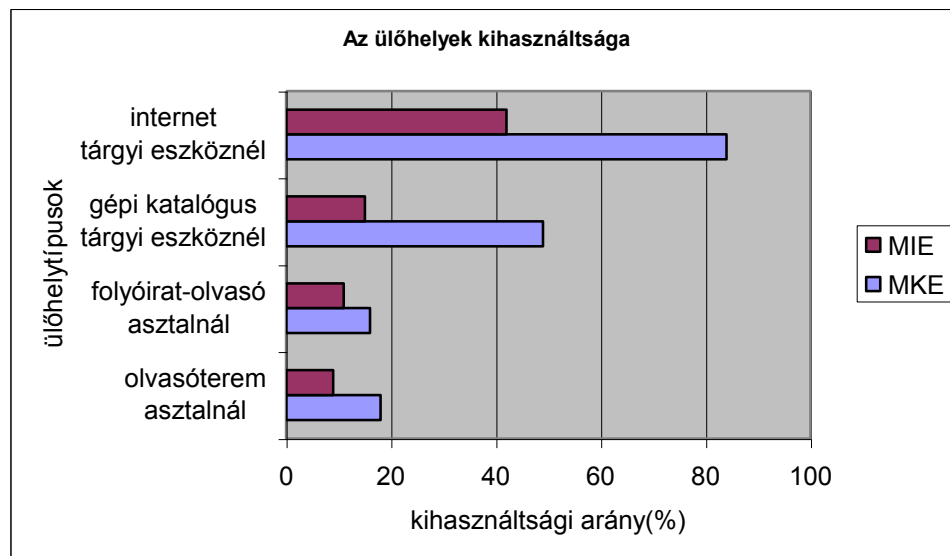
Ülőhelytípus	Funkciója	MKE	MIE
asztalnál	olvasóterem	18	9
asztalnál	folyóirat-olvasó	16	11
tárgyi eszközknél	gépi katalógus	49	15
tárgyi eszközknél	internet	84	42

Mutató - értéktartomány: a) asztalnál: 9-18%

b) tárgyi eszközknél: 15-84%

2004-es jellemző érték: a) asztalnál: 14%

b) tárgyi eszközknél: 48%



Értékelés: a tárgyi eszközökhöz szolgáló ülőhelyek magasabb kihasználtsági aránya szembetűnő. Ez nemcsak az eszközök kisebb számából következhet, hanem fiatal felnőtt olvasóink könyvtárhasználati szokásaiból is. A kérdőíves felmérés alapján az olvasók átlagéletkora 26 év mindkét könyvtárban. Nyitottabbak és igénylik is a tárgyi eszközöket. Ugyanakkor tanulmányaikból következően a leggyakrabban vizuális anyagokat keresnek, s a képeket fénymásolatban vagy lemezre szkennelve viszik magukkal, nem a teljes könyvet kölcsönzik.

Összehasonlítva látható, hogy mindkét könyvtárban biztosított a kényelmes könyvtárhasználat lehetősége. Az MKE magasabb értékei a számítógépek kisebb számából és a valamivel kevesebb nyitvatartási idejéből következhetnek.

Ülőhelytípusok a MIE könyvtárában:

- a) 28 db ülőhely asztalnál – folyóirat-olvasó – mutató: 11%
Folyóirat-olvasónkba a szükségesnél több ülőhelyet terveztek. A kérdőíves felmérésben kifogásolták is olvasóink a szűk teret, amihez hozzájárul az is, hogy ugyanitt működnek a fénymásológépek is. A zsúfoltságot 10db szék áthelyezésével enyhítettük, ezek funkciója tehát változott: most a másolásra várakozók használják, leginkább pakolófelületként vagy társalgóbútorként.
- b) 36 db ülőhely asztalnál – olvasóterem – mutató: 9%
A polcok között öbölcszerű elrendezésben 3x12 szék kényelmesen biztosítja a helyben olvasás lehetőségét úgy az elvonulni vágyók, mint a csoportban tanulók számára. Ugyanakkor az alacsony érték mutatja, hogy használóink nem felelnek meg a könyvtárban hosszabb időn át ülő és tanuló könyvtárlátogató klasszikus képének.
- c) 4 db ülőhely tárgyi eszközöknél – gépi katalógus – mutató: 15%
Ez a 4db ülőhely az olvasóterem negyedik öblében lévő számítógépekhez szolgál. Az olvasók itt kereshetnek a katalógusban és használhatják a méditár anyagait. Ezek funkciója – és népszerűsége - bővült 2005-ben 2 db szkennel beállításával.
- d) 16 db ülőhely tárgyi eszközöknél – internetezés – mutató: 42%
Legnagyobb a kihasználtsága az internetezéshez használt EISZ-kabinetben lévő ülőhelyeknek. Az itteni gépekről nyomtathatnak is az olvasók a folyóirat-olvasóban található másológépre, s ez is hozzájárul az ott érzékelhető nagy mozgáshoz.

20. A dokumentumfeldolgozás gyorsasága

Cél: A dokumentumfeldolgozási műveletek gyorsaságának mérése.

A mutató meghatározása: A vásárolt dokumentum megérkezésétől a használók számára elérhetővé válásig eltelt idő átlaga.

Az MKE Könyvtára nem számolt ki mutatót.

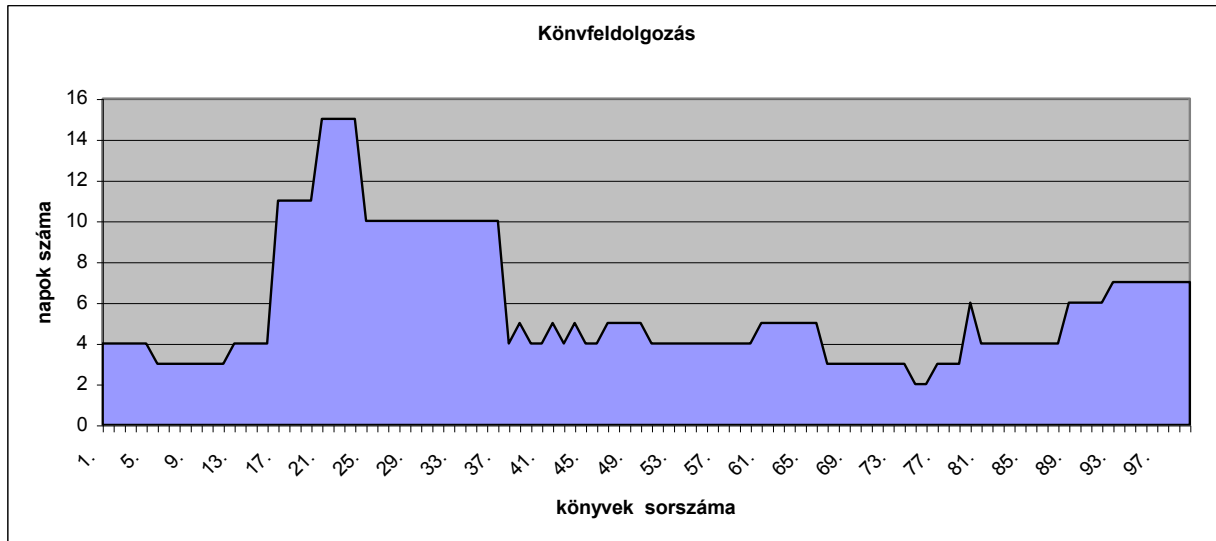
Könyvtárunkban a 2004. február 5-től április 22-ig érkező, pontosan 100 db vásárolt dokumentum feldolgozásának átlagideje: 5,79 munkanap volt.

Mutató - értéktartomány: 2-15 munkanap (= maximum 3 hét)

2004-es jellemző érték: ~6 munkanap

Értékelés: az egy hétnél valamivel hosszabb feldolgozási idő optimális körülmények között reális.

Az akkor vezetett teljesítménynaplóban rögzített adatok alapján készült az alábbi diagram, mely az érkező könyvek sorszámaához kapcsolja a feldolgozásukhoz szükséges napok számát.



A diagram a következő, mutatóra ható tényezőket is szemlélteti:

- a betegség miatti késést (20-23. sz. könyvek)
- az előzőből következő enyhe feltorlódást (24-36. sz. könyvek)
- az idegen nyelvű könyvek hosszabb feldolgozási idejét (92-100. sz. könyvek)
- a VOCAL-ból átemelhető rekordok használatával jelentősen gyorsabb feldolgozást (pl.: 53-61., 84-89. sz. könyvek)
- a gyűjteményben már meglévő könyvek újabb példányainak (74-75. sz.), illetve a több példányban (7-11. sz.) megvásárolt könyvek polcra kerüléséig telik el a legkevesebb idő

A mutatót még számos tényező befolyásolhatja:

- a személyzeti ellátottság,
- a feldolgozó könyvtárosok képzettsége,
- a feldolgozás gépesítettsége, ebből adódó esetleges technikai problémák
- az új szerzemények mennyisége és a beérkezések üteme

Mindezek alapján a mutató mérésének csak nagy könyvtárakban van értelme, ahol az érkezés folyamatos és megfelelő létszámú szakember végzi a feldolgozást.

Könyvtárunk természetesen arra törekszik, hogy az új szerzemények minél előbb eljussanak a használóhoz, ez a mérés és a tapasztalatok alapján is általában egy-két hetet vesz igénybe.

Ugyanakkor fontos és sürgető feladatunk a régi állomány gépi feldolgozása is, hiszen jelenleg a teljes állománynak csupán egyharmadában kereshet számítógépen az olvasó. Így pl. távhasználatnál nem juthat a keresett és nálunk megtalálható információ birtokába, pedig sokan használják könyvtárunk online katalógusát első tájékozódásra. A gépi kölcsönzés bevezetéséhez is szükséges a minél nagyobb arányú feldolgozottság, ehhez könyvtárunk jelenlegi kapacitása nem elegendő, retrospektív feldolgozásra pedig sajnos évek óta nem írtak ki pályázatot.

Összegzés

Az elemzés során vizsgált teljesítménymutatók is alátámasztják a két könyvtár közötti, ez idáig a tapasztalatból ismert hasonlóságokat. Ugyanakkor a Magyar Képzőművészeti Egyetem Könyvtára egy kiegyensúlyozottan működő, bejáratott könyvtár képét mutatja, a Magyar Iparművészeti Egyetem Könyvtára pedig egy éppen változásban lévő könyvtárét, melynek új jellemzői most és az elkövetkező pár évben alakulnak majd ki. A tendenciák megállapításához tehát érdemes a vizsgált mutatókat időközönként mérni, illetve kiszámolni, és összevetni a használói elvárásokkal is.